

EXPOSITIONS ET CONFÉRENCES

LES PAYS TCHÈQUES À L'ÉPOQUE CELTIQUE

Au Collège de France, en octobre, une série de quatre conférences données par M. Petr DRDA, Membre de l'Institut d'Archéologie de Prague, sur "Les Pays Tchèques à l'Époque Celtique" et notamment sur les oppida de Závist et de Stradonice.

LES ÉTRUSQUES ET L'EUROPE

A voir actuellement au Grand Palais, jusqu'au 14 décembre, importante exposition sur la civilisation des Étrusques en Italie Centrale, où on les trouve dès le VIIIème siècle avant notre ère. Il convient de s'arrêter particulièrement sur la partie consacrée aux influences étrusques sur l'art celtique.

0 0 0

0

DEMANDE D'ADHESION AUX " AMIS DES ETUDES CELTIQUES "

NOM :
PRENOM :
ADRESSE :

demande à adhérer à l'Association des "AMIS DES ETUDES CELTIQUES"

Fait à : ; ; ; le
signature :

Montant de l'abonnement annuel : 100 F (150 F pour un couple)
A régler par chèque ou mandat-poste, accompagné d'une enveloppe timbrée, libellée à votre adresse, et à envoyer au Trésorier de l'Association : J. BONNEAU, 47 Bd du Lycée, 92170 VANVES.

Secrétariat de l'Association : 26 rue Geoffroy l'Asnier, 75004 PARIS

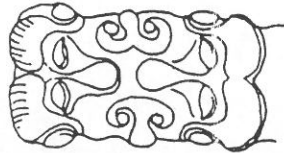


AMIS DES ETUDES CELTIQUES

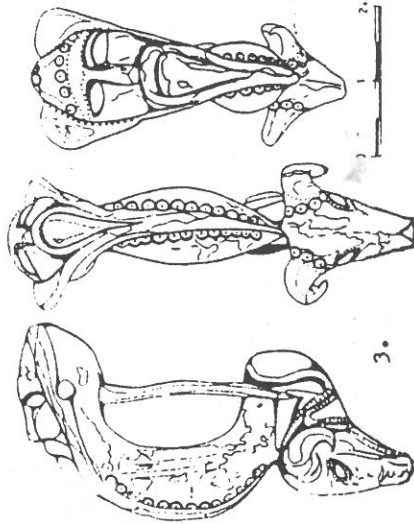
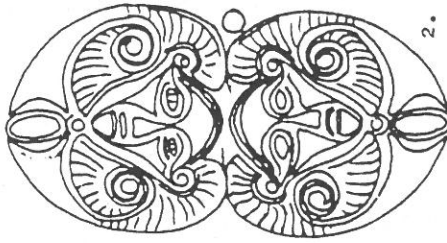
Bulletin de Liaison
N° 2 Octobre 1992

Association des "Amis des Etudes Celtiques"
Association régie par la Loi de 1901
Siège Social: Ecole Pratique des Hautes Etudes, 4ème section,
45-47 rue des Ecoles 75005 PARIS (France)

1. Détail développé du décor d'un bracelet en bronze de Prunay (Marne). Deuxième tiers du IIIè siècle avant J.-C.
(N° 317 dans CHARPY-ROUALET. Les Celtes en Champagne.)



2. Détail développé du décor d'un bracelet en bronze de La Charme (Aube) deuxième tiers du 3è siècle avant J.-C.
(N° 316 dans CHARPY-ROUALET. Les Celtes en Champagne.)



3. Fibule du type dit "à masque" en bronze, trouvée lors de dragages de la Marne au gué de Port-à-Binson (Marne), deuxième moitié du 1è siècle avant J.-C.
(N° 314 dans CHARPY-ROUALET, Les Celtes en Champagne.)

QUI ETAIENT LES ANCIENS CELTES?

par Venceslas Kruta

Lorsque les Grecs et les Etrusques commencèrent à s'intéresser au VI^e siècle avant J.-C. à l'Europe intérieure, ils y trouvèrent installées, depuis l'Atlantique jusqu'aux territoires situés au nord des Alpes, des populations auxquelles ils donnèrent le nom de Celtes et plus tard celui, synonyme, de Gaulois ou Galates.

Nombreux et belliqueux, les Celtes ne tardèrent pas à se heurter à leurs voisins méridionaux; dès les premières années du IV^e siècle avant J.-C., une puissante armée franchit les Alpes, conquiert l'Etrurie padane et arrive jusqu'à Rome après avoir infligé une sanglante défaite aux légions. Ce choc marquera profondément la tradition historique romaine et il faudra deux siècles de durs combats pour qu'au moins une partie des envahisseurs abandonnent l'Italie.

Entre-temps, une seconde vague migratoire touche la cuvette carpatique et les territoires danubiens, suivie bientôt, en 280 avant J.-C., d'une expédition dirigée vers la Grèce; balayant toute résistance, les Celtes arrivent alors jusqu'à Delphes et s'installent finalement en Asie Mineure, dans la région de plateaux qui portera désormais le nom de Galatie. C'est là, au contact direct du monde hellénistique, que se formera l'image du Gaulois sauvage et insoumis, illustrée par les monuments des souverains de Pergame. Les Celtes deviennent ainsi, après les Géants, les Amazones et les Perses, la dernière personnification de la Barbarie qui menace le monde civilisé.

Il faut attendre la conquête des Gaules par César pour que les auteurs antiques s'intéressent de nouveau aux Celtes; ils découvrent alors un monde déjà urbanisé, capable d'assimiler rapidement et efficacement les apports de la civilisation romaine.

Depuis près d'un siècle et demi, fouilles et découvertes archéologiques accumulent une masse d'informations et d'objets qui permettent de rectifier l'image schématique, incomplète et déformée des Celtes qui nous a été transmise par les auteurs et les artistes de l'Antiquité.

Nous savons ainsi aujourd'hui que l'invasion de l'Italie ne fut pas un choc brutal et inattendu, mais qu'elle fut précédée par deux siècles de contacts foncièrement pacifiques qui contribuèrent à l'essor économique de l'Etrurie padane et eurent comme intermédiaires en Italie du nord les populations de souche celtique de la culture dite de Golasecca de la Lombardie et du Piémont actuels. Elles furent les premières à enregistrer une langue celtique par écrit, dès le VI^e siècle avant J.-C.

Quant à l'invasion de l'Italie par les Transalpins, la documentation archéologique ne confirme ni son caractère brutal, ni l'opposition entre les envahisseurs et les populations locales. Au contraire, la cohabitation semble la règle générale et l'évolution de l'art celtique indique que les

.../...

contacts directs entre les Celtes et le milieu gréco-étrusque influencèrent alors profondément la culture des peuples transalpins.

L'expansion danubienne illustre remarquablement la capacité des Celtes d'intégrer les populations locales et de constituer des ensembles ethniques composites dont les vicissitudes ultérieures démontrent la solidité.

Arrivé au maximum de son extension, le monde celtique du III^e siècle avant J.-C. s'étend des Îles Britanniques jusqu'aux Carpates. Il connaît un essor économique remarquable et voit naître bientôt, dès la première moitié du II^e siècle avant J.-C., des agglomérations de type urbain. Construites principalement en bois, celles-ci ne laisseront évidemment pas des vestiges spectaculaires et les seules fouilles récentes permettent de se rendre compte de l'importance et de la variété de leurs activités qui exploitent au mieux les ressources du territoire.

Objets, outils et installations techniques illustrent l'habileté des artisans celtiques, évoqués par les auteurs antiques comme modèles dans certains domaines — la chanonnerie, la tonnellerie, le travail du fer — tandis que vestiges végétaux et os d'animaux confirment la qualité et la quantité des productions agricoles soulignées par les textes. (voir culture)

Malheureusement, l'interdiction d'utiliser l'écriture pour l'enregistrement des textes sacrés nous prive d'une connaissance complète de l'univers spirituel des Celtes. Sa richesse et son originalité se reflètent toutefois dans les œuvres d'art, miroirs d'une sensibilité très différente de celle du monde gréco-romain. Seul le calendrier gaulois, fruit de longs siècles d'observations astronomiques et de savants calculs, témoigne, de manière particulièrement éloquente, du très haut niveau de la science celtique.

Il apparaît donc aujourd'hui clairement que les Celtes apportèrent une contribution fondamentale à la formation de l'Europe; leur héritage n'est pas perceptible seulement dans le domaine des techniques artisanales et agricoles, mais également dans celui de la toponymie, des coutumes — certaines fêtes actuelles sont celles du calendrier gaulois — et des mentalités. C'est donc dans le rapport dialectique entre la civilisation romaine et le fonds celtique que doivent être cherchées les racines profondes de l'Europe médiévale et moderne.

o o o o

LES CELTES MEDIEVAUX
par Pierre-Yves Lambert

Les cultures celtiques du Moyen-Age nous sont connues par des documents historiques et littéraires abondants. Ce sont les premiers Celtes qui parlent eux-mêmes à l'historien. Ils se présentent là où des langues celtiques sont encore parlées aujourd'hui: en Irlande, en Ecosse, dans l'île de Man (qui formait un seul royaume avec les Iles Hébrides), au Pays de Galles, en Cornouailles Britannique, et en Bretagne.

Les différents royaumes celtiques sont d'abord des Etats indépendants les uns des autres. Certains d'entre eux sont le résultat d'une colonisation récente: des "Scots" (c'est-à-dire des Irlandais), originaires d'Ulster, se sont taillés un royaume en Ecosse aux dépens des Pictes (vers 400 ap. J.-C.); d'autres irlandais, à moitié pirates, à moitié colons, se créent des royaumes sur la côte du Pays de Galles. Simultanément, des populations de langue brittonique quittent la Grande-Bretagne sous la double pression des Anglo-Saxons et des Irlandais, et s'installent en Armorique (entre 450 et 600 ap. J.-C.).

Dès les premiers documents, les Celtes témoignent de leurs combats contre les différents envahisseurs. Des poèmes épiques écrits en gallois archaïque évoquent la résistance d'un royaume brittonique situé au Nord de l'Angleterre (le royaume des Gododdin), envahi au VI^e s. par des Angles basés dans le territoire de "Bernicia". D'autres poèmes dans la même langue, attribués au poète Taliesin, relatent les combats d'Urien roi de Rheged, un autre royaume brittonique situé en Cumbria. Les premiers monuments de la littérature galloise conservent donc le souvenir d'un territoire beaucoup plus étendu que le Pays de Galles actuel. Il s'agit de chants épiques, célébrant les vertus guerrières des héros morts au combat; de tels poèmes étaient adaptés à une société à la fois tribale et aristocratique.

La société irlandaise archaïque - qui est restée inchangée ou presque jusqu'à l'époque des invasions anglo-normandes (XI^e s.) - nous est particulièrement bien connue: nous avons la chance d'avoir conservé un grand nombre de documents, comme les lois irlandaises (dont une partie remonte au-VIII^e s.), les généalogies, les traités didactiques des poètes, les histoires légendaires concernant l'origine des Gaëls ou l'origine de chaque dynastie royale, etc. L'Irlande est alors divisée en un grand nombre de petits royaumes, la suzeraineté du "Roi de Province" et celle du "Haut-Roi" n'étant pas toujours respectée. Chaque roi entretient une cour d'officiers et d'artistes parmi lesquels le poète joue un rôle prépondérant. Le poète irlandais, par certains côtés héritier du druide, est la mémoire vivante de sa "tribu": il est chargé de réciter des légendes traditionnelles, et de

.../...

.../...

composer des poèmes pour certaines circonstances. On lui prête volontiers des pouvoirs magiques.

La littérature épique irlandaise est particulièrement abondante; dans un mélange de traits littéraires archaïques et de traits de mœurs contemporains, elle donne un aperçu de ce que devait être la vie quotidienne dans la société archaïque (société fondée sur le clan); en recoupant son témoignage avec celui des lois, on peut faire la part du vrai et de l'exagération. L'activité économique principale étant l'élevage de bovins, le thème le plus fréquent des épopées est un vol de bétail. C'est d'ailleurs une coutume attestée historiquement jusqu'au XVIII^e s.: les nouveaux rois, ou seigneurs, le jour de leur inauguration, invitaient leurs vassaux à effectuer un raid (*crech*) dans les pays voisins.

Aujourd'hui encore, les conteurs irlandais racontent, en irlandais, les aventures légendaires de Cú Chulainn, de Conall Cearnach ou de Finn Mac Cumhail. Il en va de même pour les conteurs écossais, pour les chanteurs bretons. Ce sont des cultures orales populaires qui ont pris le relais des cultures aristocratiques du Moyen-Age. Conteurs et chanteurs traditionnels montrent dans leur activité l'extraordinaire capacité de résistance des cultures celtiques.

0 0 0 0

LA LETTRE DU BUREAU

Le Bureau remercie les nouveaux adhérents et leur souhaite la bienvenue parmi nous. Il se fera un plaisir de les informer des activités de l'association au cours de la saison 1992-1993.

Dans un prochain bulletin, qui paraîtra au cours de l'hiver, il leur fournira des textes et des indications bibliographiques d'actualité.

Nous saluons quelques nouveaux adhérents :
M^{re} Geneviève FAIVRE à PARIS - M^r et M^{re} EUSTACHE à MANTES
LA JOLIE - M^{me} Monique LESSEUR à PARIS - M. J.-L. LE COLLEN
PARIS - M^r B.M. CHANTREAU à PARIS - M^r L. KERCOAT à ST
JACQUES DE LA LANCE - M^r G. ALEXANDRE à PARIS - M^r et M^{me}
M. ROUSSEAU à GRENOBLE - M^r Marcel BROU à CHAMFIGNY.
(si vous ne souhaitez pas que votre nom figure dans la
liste des nouveaux adhérents, veuillez nous le signaler).

0 0 0 0

0

QUELQUES NOUVEAUX OUVRAGES CONCERNANT LES CELTES

- CHAPPY, Jean-Jacques et ROUALET, Pierre, Les Celtes en Champagne. Cinq siècles d'histoire, Musée d'Épernay, 1991.
- KAENEL, Gilbert, Recherches sur la période de La Tène en Suisse occidentale. Analyse des sépultures, Cahiers d'archéologie romande n°50, Bibliothèque historique vaudoise, Lausanne, 1990.
- KOLNÍKOVÁ, Eva, Bratislavské keltské mince (Celtic Coins from Bratislava), Tatran, Bratislava, 1991.
- KRUTA, Venceslas, L'Europe des origines, coll. «L'Univers des Formes», Gallimard, Paris, 1992.
- KAENEL, Gilbert et CURDY, Philippe (éditeurs), L'Âge du Fer dans le Jura, Cahiers d'archéologie romande n°57, Bibliothèque historique vaudoise, Lausanne, 1992.
- LE ROUX, Françoise, GUYONVARCH, Christian-J., La société celtique dans l'idéologie trifonctionnelle et la tradition religieuse indo-européennes, coll. «De mémoire d'homme : l'histoire», Editions Ouest-France, Rennes, 1991.
- Les Celtes (version française du catalogue de l'exposition au Palazzo Grassi de Venise), Bompiani, Milan, 1991.
- Les Celtes. La Garonne et les Doyis aquitains. L'âge du Fer, catalogue de l'exposition au Musée des Beaux-Arts d'Agen, Agen, 1992.
- RYAN, Michael, The Illustrated Archaeology of Ireland, Country House, Dublin, 1991.
- SZABÓ, Miklós, Les Celtes de l'Est. Le second Âge du Fer dans la cuvette des Carpates, Ed. Errance, Paris, 1992.
- SZABÓ, Miklós et PETRES, Éva F., Decorated Weapons of the La Tène Iron Age in the Carpathian Basin, *Inventaria praeistorica Hungariae V*, Magyar Nemzeti Múzeum, Budapest, 1992.

0 0
0 0

ARCHIVES ENREGISTREES

A l'intention des personnes qui ne peuvent participer à nos conférences ou à nos excursions, nous avons prévu la possibilité, pour nos adhérents, d'acquiescer au prix coûtant d'une K7 vierge, des documents enregistrés de certaines de nos visites et de nos conférences. Il est spécifié que ces K7 sont réservées uniquement à l'usage interne de nos adhérents et qu'elles ne peuvent, en aucun cas, être vendues, récopiées ou diffusées.

0 0 0

VOYAGES ET EXCURSIONS

COMPIEGNE : Jeudi 17 décembre 1992 - Visite guidée du Musée de Compiègne et de l'Institut de Restauration et de Recherches Archéologiques et Paléoméallurgiques. Nous serons pilotés par M. André Robin, Président de l'IRRAP. Transport en car de Paris à Paris. Déjeuner sur place
NOTE : Veuillez nous confirmer au plus vite votre réservation pour cette journée, afin que nous puissions établir les prix au plus juste.

PRAGUE - PRINTEMPS 1993 -

Un projet est à l'étude pour un voyage de trois jours à Prague (Tchécoslovaquie), avec visite des sites de fouilles archéologiques de Závist et de Stradonice.

BIBRACTE - OCTOBRE 1993. (Morvan)

Une journée de voyage de Paris à Paris, en car. Déjeuner sur place. Visite du Mont Beuvray et du site de la ville gauloise de Bibracte (capitale des Eduens) Visite du chantier de fouilles et du Musée Archéologique.

HALLSTATT (Autriche)

Un projet est à l'étude pour la saison 1993-1994 en vue de visiter le site prestigieux de Hallstatt, près de Salzbourg.

0 0 0

LA SOCIETE BELGE D'ETUDES CELTIQUES - ASBL -

(21, rue Pierre Curie - 1050 - Bruxelles -)
Nous avons reçu le Bulletin d'information de la Société Belge d'Études Celtiques, accompagné d'une proposition d'accord pour l'échange de nos bulletins et de nos informations. Nous serons heureux de nouer des liens avec cette association plus ancienne et déjà bien rodée.